

Инструкция по обновлению прошивки (до версии 2.5.7.x включительно)

Чтобы обновить прошивку, скачайте файлы нужной прошивки со страницы [Что нового?](#) и выполните два шага:

1. Установить TFTP-сервер на компьютер, с которого планируется обновление домофона, и загрузить на TFTP-сервер новую прошивку.
2. Обновить домофон с помощью web-интерфейса.

ВАЖНО: Если у вас установлена прошивка до версии 2.5.6.1, то необходимо сначала обновиться на неё (2.5.6.1), затем на любую прошивку версии 2.5.7.x и только после этого можно обновляться на актуальную прошивку.

1. Установка TFTP-сервера

1.1. Установка TFTP-сервера для Windows

1.1.1. Нужно скачать приложение TFTP-клиент (Например **Tftpd64**) и распаковать архив с прошивкой в папку установки клиента, например C:\Program Files\Tftpd64\папка с прошивкой

Убедитесь, что в папке с прошивкой находятся файлы прошивки

hisilicon_3516_ev200_imx307	11,0 МБ
goke_7205_v200_imx307	11,0 МБ
ev200	11,0 МБ
X2.exe.hex	124,4 кБ
X2.boot.hex	8,0 кБ
MD5SUM_STM_FILES	264 байта

1.1.2. Чтобы настроить сервер, необходимо:

а) Запустить установленную программу.

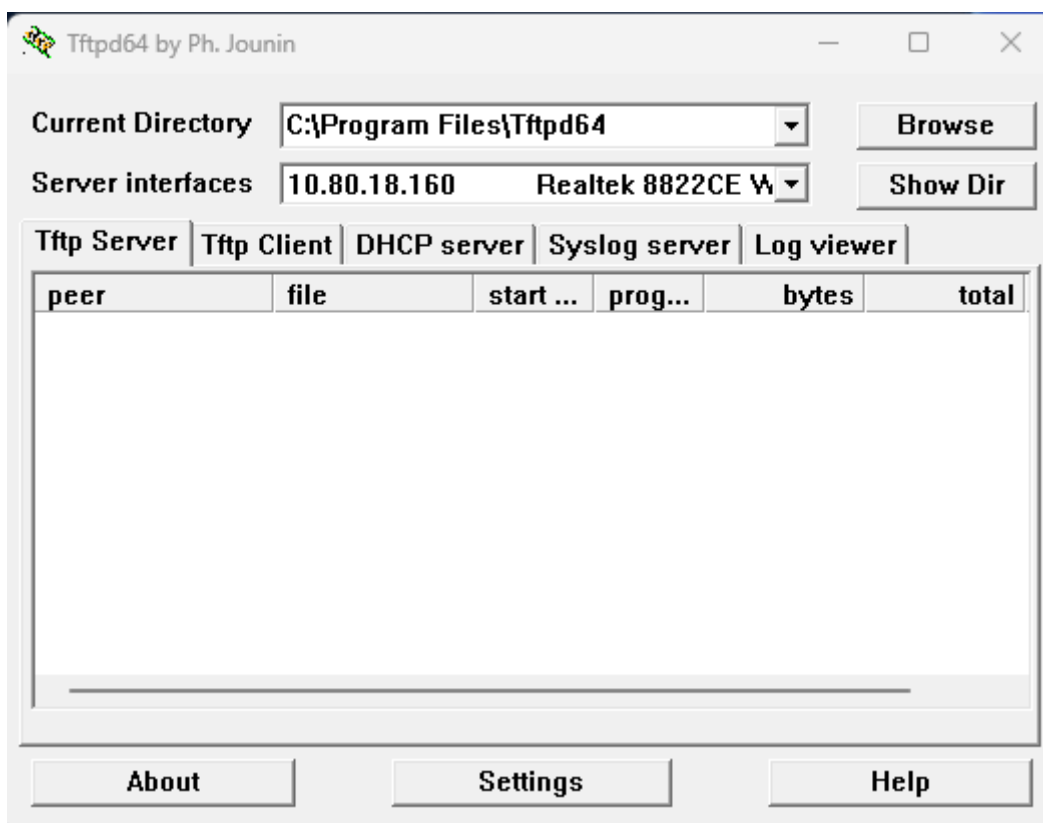
Во вкладке current directory должна быть указана папка, где установлена программа, в данном случае

C:\Program Files\Tftpd64

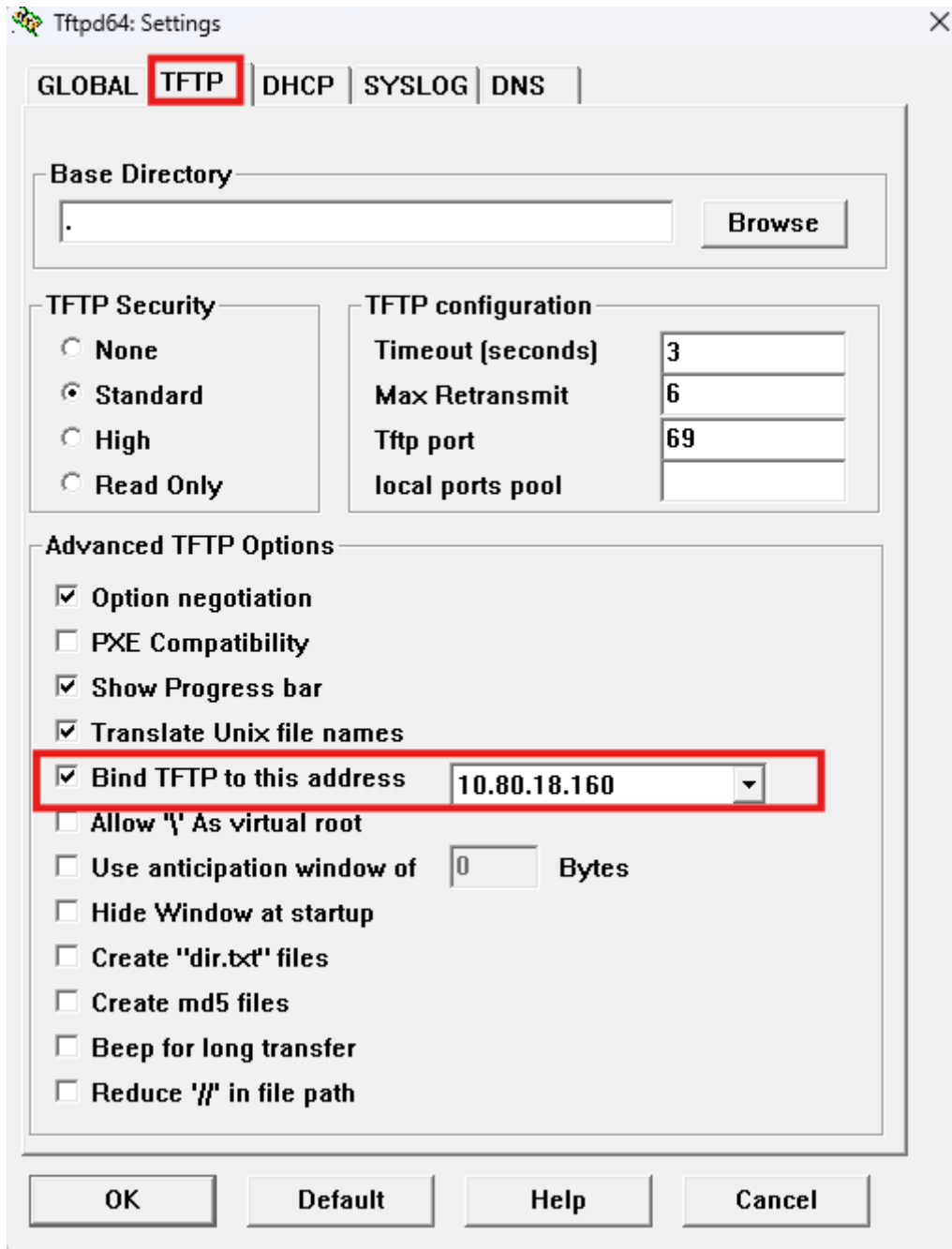
ВАЖНО Указываете только папку, в которую будете класть папку с прошивкой, т.е. если у Вас прошивка лежит по пути C:\Program Files\Tftpd64\2.5.6.1 то указываете C:\Program Files\Tftpd64\

2.5.6.1 в конце дописывать не нужно

в пункте Server interfaces выбрать сетевую карту вашего компьютера (панель должна иметь доступ в указанную сеть компьютера)



6) Нажать на кнопку Settings, выбрать пункт TFTP поставить галочку Bind TFTP и вписать IP сетевого устройства. После этого нажать кнопку OK



В меню обновления панели указать ip адреса вашего пк в пункте "Адрес TFTP сервера" в пункте путь к файлу на сервере указываете папку с прошивкой, /2.5.6.1 - обратите внимание на положение наклонной черты в самом начале.

1.2. Установка TFTP-сервера для Linux

1.1.1. На компьютере, с которого планируется производиться обновление домофона, нужно установить: Ansible, tftpd-hpa с помощью следующих команд:

```
sudo apt-get install ansible
```

```
sudo apt install tftpd-hpa
```

1.1.2. Чтобы настроить TFTP-сервер, нужно отредактировать файл настроек:

а) Строку:

```
/etc/default/tftpd-hpa
```

```
sudo nano /etc/default/tftpd-hpa
```

привести к виду:

```
TFTP_USERNAME="tftp"
```

```
TFTP_DIRECTORY="/srv/tftp"
```

```
TFTP_ADDRESS="0.0.0.0:69"
```

```
TFTP_OPTIONS="--secure --ipv4"
```

б) и создать директорию /srv/tftp:

```
sudo mkdir /srv/tftp
```

1.1.3. Распаковать архив с прошивкой 2.5.6.1.zip в созданный директорию /srv/tftp

```
zip xvzf ./ 2.5.6.1.zip /srv/tftp
```

2. Обновление домофона через web-интерфейс

После того, как на компьютере был установлен TFTP-сервер, откройте web-интерфейс домофона, зайдите в раздел Система->Обновление и заполните поля:

Адрес tftp сервера: IP-адрес компьютера, где был установлен TFTP-сервер

Путь к файлу на сервере: /версия прошивки (обратите внимание на то, что слеш выполнен в виде '/' а не как на Windows "\\")

Обновление устройства

Адрес tftp сервера:
ip сервера

Путь к файлу на сервере:
/2.5.6.1

Обновить устройство

После нажатия на кнопку «Обновить устройство» необходимо дождаться, когда на дисплее панели появится надпись «boot».

Чтобы контролировать ход выполнения обновления прошивки, можно зайти через telnet на панель и запустить команду:

```
tail -f /tmp/complex.Logs
```

Далее можно безопасно обновиться на прошивку 2.5.7.23 (например) и уже дальше обновляться на самую последнюю.

ВАЖНО: ни в коем случае не отключайте домофон от сети во время обновления.

Версия #16

Создано 10 августа 2023 05:57:16

Салов Андрей обновил 4 октября 2024 06:52:58